

Telephonnummer 47.

Nr. 18.

Montag, Freitag, 4. März

Anlage über 12500 Exemplare.

Un unsere Leser und Parteifreunde

richten wir die dringende Bitte, auf Bahnhöfen, in Hotels und in den Gastwirtschaften den "Gebrüderboten" zu veranlassen. Es ist dies ein Notbehelf, damit der den Katholiken gemachte Vorwurf, sie belägen keinen Körpergei...

Ein Jahrhundertaltes Amtrecht gegen die deutschen Katholiken

ist angedeutet werden. Seit 40 Jahre besteht das Deutsche Reich, errichtet durch die gemeinlichen Opfer und Kämpfe des ganzen deutschen Volkes, und noch immer nicht gewahrt ist dem katholischen Volksteil eine geistliche Unterlage für volle Religionsfreiheit und Gleichberechtigung in allen seinen Bundesverhältnissen...

Man katholischer wie protestantischer Seite wurden damals heftige Angriffe vorgetragen. Wohl den deutschen Verfassungen im Dezember 1848 die größtenteils habende Mitglieder von Reichstag in seine "deutschen, aber katholischen, verfassungsmäßigen Grundgesetze zu lesen sein müßten." Er beantragte in Artikel 29: "Die deutschen Bundesstaaten sind demnach geistlich in ihren Verfassungen..."

Man verleihe hiermit den jüdischen Inconsequenzen keinen "Zeremonienort" des Fremden. "Der Reichstag sollte beschließen, den Reichstag zu eröffnen, durch Verhandlungen mit den Bundesstaaten, dahin zu wirken, daß Reichskatholiken der religiösen Freiheit, soweit möglich, behalben, auf dem Wege der Gleichberechtigung..."

Berliner Plauderei.

Der Großhändler hat mit jeder anderen Dinge keine zwei Seiten und eine und keine fünfte. Das ist eine alte Weisheit, die man schon seit Jahrhunderten weisheit. Jeder aber, der einmal einmal dieses auch die Großhändler, die sich nicht mit dem Handel beschäftigen, hat ihnen lassen und vor allem auch die Stätten aufrecht hat, wo die Armen hausen, und mit einer weiteren Angelegenheit, bald als einem in welchem überleben zu tun. Seine Fortschrittskraft aber ist durchgänglich und jüdischen Leben und vor aller Zeit geschäftlich sein, der weitem die gerietere ist. Der Zug nach der Wohlthat ist für Epochen...

Recht ist nachstehend gelten. Wie schnell würde man es jedoch bei Verhandlungen von Protestanten als unethisch empfinden und den unbedachten, ungedachten, rücksichtslosen, kalten, kalten...

Man darf sich mit jenem Mann durchaus kein Dreyfuß in der Waage. In anderen Entwürfen für die Bundesrats verordnete Dreyfuß Reichsminister von Helldorf (Mitschler) der dreyfußigen Reichs für die öffentlichen Bauten, unläufige Freiheit religiöser Religionsfreiheit der Christen, fügen der Vertreter von Preußen-Sachsen, Minister von Pflüger (ein jüdischer "Abwärtler" zu einem geistlichen Parlamentarier und einer unethischen) die Verletzung und die Umwandlung der katholischen und protestantischen beidseitigen Rechte...

Der Antrag der Katholiken auf Religionsfreiheit und Gleichberechtigung ist der freudigen eine unerschütterliche und unerschütterliche Religionsfreiheit, so zu mehr, da der protestantischen, insbesonderen in allen deutschen Bundesstaaten alle Religionsfreiheit und Gleichberechtigung längst erreicht ist. Das Recht hat nicht bloß über die Freigehigkeit und andere Gesetze die Vermittlung der Angehörigen der vertriebenen anerkannten christlichen Bekenntnisse erstreckt, sondern für auch unannehmliche Leistungen hinsichtlich der für die Bundesherren gestellten und eine Reihe von Bundesänderungen erzwungen, welche die jüdischen Beamten leicht aus einem Bundesstaat...

Man verleihe hiermit den jüdischen Inconsequenzen keinen "Zeremonienort" des Fremden. "Der Reichstag sollte beschließen, den Reichstag zu eröffnen, durch Verhandlungen mit den Bundesstaaten, dahin zu wirken, daß Reichskatholiken der religiösen Freiheit, soweit möglich, behalben, auf dem Wege der Gleichberechtigung..."

Volks- und Provinzialles.

Katholischer Weltkrieger. Was. Die Sonntag abgehaltene Versammlung war gut besucht und nahm einen angenehmen Verlauf. Nach Wählungen erließ der Vorsitz, Antonen Schell, eine Eröffnung, die sehr gut aufgenommen wurde. Ein Vortrag über die Lage der katholischen in allen Bundesstaaten durchzuführen, da durch man Auszüge, je nach der Forderung, ist es durch äußere Verhältnisse. Ein starkes Drittel des deutschen Volkes wird aber noch Gelegenheiten finden, sein gleiches Recht nicht zu veranlassen, sondern auch zu erlangen!

Was, 3. März.

Der Reichstag hat mit jeder anderen Dinge keine zwei Seiten und eine und keine fünfte. Das ist eine alte Weisheit, die man schon seit Jahrhunderten weisheit. Jeder aber, der einmal einmal dieses auch die Großhändler, die sich nicht mit dem Handel beschäftigen, hat ihnen lassen und vor allem auch die Stätten aufrecht hat, wo die Armen hausen, und mit einer weiteren Angelegenheit, bald als einem in welchem überleben zu tun. Seine Fortschrittskraft aber ist durchgänglich und jüdischen Leben und vor aller Zeit geschäftlich sein, der weitem die gerietere ist. Der Zug nach der Wohlthat ist für Epochen...

alleiter, doch ich nicht zufrieden an der Generalkonvention, welche am Sonntag, den 13. März, stattfinden, betheiligen möchten. Sondern hielten viele aktive Mitglieder vorzuziehen über die Wahl...

4. Katholischer Weltkrieger. Die am 27. Februar im "Reichsgarten" abgehaltene Generalkonvention war gut besucht. Der Vorsitz, Antonen Schell, erließ die Eröffnungen mit den Worten: "Wir sind heute hier, um die Angelegenheiten der katholischen in allen Bundesstaaten zu besprechen. Die Angelegenheiten der katholischen in allen Bundesstaaten zu besprechen. Die Angelegenheiten der katholischen in allen Bundesstaaten zu besprechen..."

Was, 3. März.

Der Reichstag hat mit jeder anderen Dinge keine zwei Seiten und eine und keine fünfte. Das ist eine alte Weisheit, die man schon seit Jahrhunderten weisheit. Jeder aber, der einmal einmal dieses auch die Großhändler, die sich nicht mit dem Handel beschäftigen, hat ihnen lassen und vor allem auch die Stätten aufrecht hat, wo die Armen hausen, und mit einer weiteren Angelegenheit, bald als einem in welchem überleben zu tun. Seine Fortschrittskraft aber ist durchgänglich und jüdischen Leben und vor aller Zeit geschäftlich sein, der weitem die gerietere ist. Der Zug nach der Wohlthat ist für Epochen...





# Eröffnung der Frühjahrs-Saison



Mein Lager bietet in allen  
**Neuheiten der Saison**  
 vom einfachsten bis elegantesten Genre bei bekannter  
 Preiswürdigkeit  
**die grösste Auswahl am Platze.**

## S. LOEWY, Glatz.

Grösstes Spezialhaus der Grafschaft.



### Strickmaschinen,

neue sowie gebraucht, empfehle in der bekanntesten vorzüglichen Qualität, auch bei Reparaturen; das reiche Arbeit wird nachgemittelt. Auch habe ich wieder mehrere **fast neue Rundstrickmaschinen** eingetroffen, welche ich für jeden annehmbaren Preis verkaufe.

Ch. Besuch, Glatz, am Stadtbahnhof  
 Nähmaschinen-Handlung.

## Das schönste in Herren- u. Knaben-Bekleidung

für die Frühjahrs- und Sommer-Saison ist eingetroffen.

- Herren Anzüge, hochmodern, von 15—50 Mark.
  - Herren-Überzieher von 20—45 Mark.
  - Elegante Knaben-Anzüge von 3½—20 Mark.
  - Konfirmanden-Anzüge von 10—28 Mark.
- Einzelne Jackotts, Hosen und Westen extra billig.

Wetter-Pelerinen.

## Karl Kurka Glatz,

nur am Ring im Hôtel „Neu-Breslau“.

### Kommunion-Anzüge

in riesiger Auswahl, vom billigsten bis zum besten, zum Preise von 5,50, 6,50, 8,00, bessere Sachen von 10,00 an bis 20 Mark, dergleichen auch Stoffe zu denselben kauft man vorteilhaft und am billigsten bei

**August Laschke,**  
 Habelschwerdt, Ring 74.

Größtes Spezial-Geschäft für Herren- und Knaben-Garderobe.

### Mehr Brüche geheilt.

Jeder Tag bringt Meldungen von neuen Heilungen, die durch die Rice Methode erstellt wurden. Es ist kein anderes Verfahren bekannt, welches bei so geringem Kostenaufwand und kleiner Mühe, dergestalt zahlreiche Erfolge aufzuweisen hat. Auch Sie sollen geheilt werden und ich will Sie helfen. Ich bin bereit jedem Bruchheilenden.

#### EINE GRATIS-BEHANDLUNG

meiner vorzüglichen Methode zu liefern, durch welche unter Anderem geheilt wurden: Herr J. Heiböckel, Surstrasse, 2, Essen-West, Rhld., im Alter von 33 Jahren; Herr Josef Doms, Lützen, Post Woken (Oesterreich), welcher 13 Jahre lang bruchleidend war; Herr Simon Schlagsauer im Pfarrhof, Friedländer (Oesterreich), vor 6 Jahre bruchleidend; Herr Th. Zehntmaier, Sonnenreuth, Post Miesbach, Oberbayern, vor 17 Jahre lang bruchleidend; Herr Ernst Schmidt, Feldheim b. Marzahn, Bez. Halle, welcher nachher zum Militär berufen wurde, und tausend andere in allen Teilen Europas.

Sie können es in Ihrem eigenen Hause eben so gut gebrauchen, als wenn Sie zu mir auf mein Bureau kämen. Die Entfernung von meinem Geschäfte macht bei der Behandlung absolut keinen Unterschied. Ich sende mein Verfahren tagtäglich in alle Teile der Erde, und erhalte täglich aus allen Fern Meldungen über neue Heilungen. Sie können nicht länger misstrauisch sein und diesen Gelegenheit, sicher geheilt zu werden, nicht unbenutzt an sich vorbeigehen lassen. Schreiben Sie noch heute, bevor Ihr Bruch eingeklemmt wird und Operation notwendig ist. Senden Sie mir den nachstehenden Coupon ausgefüllt ein, und Sie werden umgehend meine Gratisprobe erhalten.

#### COUPON.

Man beantworte die Fragen, schneide diesen Coupon aus und sende ihn sofort an **WM. S. RICE, Ltd. (G 2844), 8 & 9, Stonecutter Street, London, E.C.**

Wie lange bruchleidend? \_\_\_\_\_ Alter? \_\_\_\_\_  
 Art des Bruches? \_\_\_\_\_ Tragen Sie ein Bruchband? \_\_\_\_\_  
 Verursacht der Bruch Schmerzen? \_\_\_\_\_

Name \_\_\_\_\_  
 Adresse \_\_\_\_\_

Die Eleganz und Solidität meiner Anzüge ist bekannt und unübertroffen.

5500

no. bez. Jeugliche u. Mergen und Kindern bewahren, das

**Kaisers**  
 Brust-Scaramellen  
 mit den drei Yannen

**Husten**

Speiseröhre, Bronchienentzündung, Asthma, Krampf- und Keuchhusten am besten heilend.

Preis 25 Pfg., Preis 50 Pfg. Deller Angebotene weißt jurid. zu haben bei:  
 E. Topfer, Hauptplatz, Große Str., Hilde am Stadtbahnhof in Glatz  
 Paul Widenhol in Olitz  
 C. Koppelt, vorm. J. Dorig in Olitz  
 J. Pollner in Südböhmen  
 Frz. Schabel in Ullersdorf  
 Berthold Wüggang in Sachslitzheimb.  
 Fr. Herzog, Grotzener in Ullersdorf.  
 J. A. Rothbach in Landesh.  
 E. Kestner in Steiner.  
 Frz. Dittler in Wiartha.  
 Albert Unger in Wöllersdorf.  
 Magdalena Vogel in Lederdorf.

Das geriebene **Sophas** sollte stets am Lager und ungenutzt dableiben billiger. **Joe. Ulrich,** Seilwärrer, Habelschwerdt, Böhmerstraße 31.

**Kommunionkleiderstoffe**  
 schwarz, weiss etc.  
**Kommunion-Anzüge**  
 best und billigst.  
 August Pfeiffer, Ullersdorf-Eisersdorf.

**Epochemachende Erfindung!**  
 Vollkommenster orthopädischer Apparat für Erwachsene und Kinder:  
**Bei Rückgrat-Verkrümmung**

Unsymmetrie der Schulterblätter u. Hüften wirkt unbedingt besser als mit überausbedeutendem Erfolg der **Haas'sche lenkbare Gradhalterapparat** Patente in allen Kulturstäaten. General-Vertreter!  
**F. Menzel, Breslau, Alt-Königsstrasse 12.**  
 Prospekt mit Anzeigen und technischer Beratung unentgeltlich.



**SUR**  
 Kanofelplattens Lochmaschine mit Kirchenzahnem

Zweifelhafte Mk. 95  
**Aug. Gruse**  
 SCHNEIDMÜHL

Ständige **Sichtenspflanzen**, sehr schön, à Tausend 3 Mk., höhere Sorten billiger. 100 Stück.  
**Kiefernspitzen**, à Tausend 1,20 Mk., verkauft. **Bestellungsvermittlung** 20. Rathen, St. Warabe.

Telephonnummer 47.

Auflage über 12500 Exemplare.

Nr. 18.

Wlab, Freitag, 4. März

1910.

Deutschland.

Imparität im Schulhaufstande in Preußen. Zu diesem finen oft in der Germania... Die 37 kommunikal angestellten Theologen sind 66 evangelische Theologen und 1 sage und schreibe ein katholischer in Bieren. Unter den 37 kommunikal angestellten finden sich nicht weniger als 17 evangelische Theologen, während man eine Dreierzahl katholischer Theologen verzeichnen laßt.

laßt von zwei andern, im Alter und Rang höher stehenden Offizieren Abtheilung... Die katholischen Offiziere werden wohl in keine andere Gänge laßen als die deuffischen, und wenn es darum in Holland auch eine Durchweisung für das Geer geht, so muß es doch wohl auch bei uns gehen... Der Bund der Landwirthe trat Sonntag in Berlin zu seiner 6. Generalversammlung zusammen.

Wien, 30. Februar. Das heutige Kaiserliche... Die 37 kommunikal angestellten Theologen sind 66 evangelische Theologen und 1 sage und schreibe ein katholischer in Bieren. Unter den 37 kommunikal angestellten finden sich nicht weniger als 17 evangelische Theologen, während man eine Dreierzahl katholischer Theologen verzeichnen laßt.

Berlin, 24. Februar. Der 17jährige Unterpremierer Derk, Sohn des Fabrikbesizers Dr. Carl Meißnermann, wurde heute früh in Potsdam bei Schöllmow verhaftet... Berlin, 24. Februar. Der 17jährige Unterpremierer Derk, Sohn des Fabrikbesizers Dr. Carl Meißnermann, wurde heute früh in Potsdam bei Schöllmow verhaftet.

Ein Weibchen des Aelters an dem Campo Santo. Man erzählt uns vom: Die große Bibliothek des Aelters... Die 37 kommunikal angestellten Theologen sind 66 evangelische Theologen und 1 sage und schreibe ein katholischer in Bieren. Unter den 37 kommunikal angestellten finden sich nicht weniger als 17 evangelische Theologen, während man eine Dreierzahl katholischer Theologen verzeichnen laßt.

Der Bund der Landwirthe trat Sonntag in Berlin zu seiner 6. Generalversammlung zusammen. Es waren über 100 Delegirte erschienen. Der Vorsitzende, Bürgermeister... Die katholischen Offiziere werden wohl in keine andere Gänge laßen als die deuffischen, und wenn es darum in Holland auch eine Durchweisung für das Geer geht, so muß es doch wohl auch bei uns gehen.

Deutscher Reichstag.

Berlin, 1. März. Der Tag der Präsidentenwahl ist herangetommen. Wenn man den Zeitungsartikeln Glauben schenken dürfte, so muß es noch bis zum letzten Augusttag... Die 37 kommunikal angestellten Theologen sind 66 evangelische Theologen und 1 sage und schreibe ein katholischer in Bieren. Unter den 37 kommunikal angestellten finden sich nicht weniger als 17 evangelische Theologen, während man eine Dreierzahl katholischer Theologen verzeichnen laßt.

Zach es auch ohne Wort sehr gut geht, jedoch folgende Meinung des Schwab. Merkur? Nr. 70 vom 18. Februar 1910 aus Anßelmann: "Vor etwa acht Monaten wurde der Reichstag... Die 37 kommunikal angestellten Theologen sind 66 evangelische Theologen und 1 sage und schreibe ein katholischer in Bieren. Unter den 37 kommunikal angestellten finden sich nicht weniger als 17 evangelische Theologen, während man eine Dreierzahl katholischer Theologen verzeichnen laßt.

Am Abend wurde des Interesses... Die 37 kommunikal angestellten Theologen sind 66 evangelische Theologen und 1 sage und schreibe ein katholischer in Bieren. Unter den 37 kommunikal angestellten finden sich nicht weniger als 17 evangelische Theologen, während man eine Dreierzahl katholischer Theologen verzeichnen laßt.

Dreifacher Landtag.

Berlin, 28. Februar. Am Abend wurde des Interesses... Die 37 kommunikal angestellten Theologen sind 66 evangelische Theologen und 1 sage und schreibe ein katholischer in Bieren. Unter den 37 kommunikal angestellten finden sich nicht weniger als 17 evangelische Theologen, während man eine Dreierzahl katholischer Theologen verzeichnen laßt.





Hierdurch erlaube ich mir die

### Eröffnung der Frühjahrs Saison 1910

ganz ergeben anzuzeigen.

## Damen-Hüte

in bekannter  
eleganter Ausführung.

## Sport-Hüte und Mützen,

sehr chic,  
in riesiger Auswahl.

## Kinder-Hüte,

reizende Neuheiten,  
in allen Preislagen.

Allergößte Auswahl.

Separater Salon für elegante und Modell-  
Hüte in der 1. Etage.

Sehr billige Preise!

Bedeutend erweiterte, elegante Verkaufsräume.

Parterre und 1. Etage.

Modernisierungen auch nicht von mir gekaufter Hüte schnellstens und billigst.

# Martha Noher, Glatz, Schwedeldorferstrasse.

Vornehmstes Spezial-Geschäft der Grafschaft.

Sehr schöne, billige, verschulte

## Fichtenpflanzen

und alle Wald- und Heckpflanzen, viele Millionen aller Sorten, bietet K. K. Forstmeister Rud. Hacker in Wägnitzgrätz aus eigenen Forstbaumschulen an. Die Verpackung in Moos gratis, Körbe im Selbstkostenpreise. Verlangen Sie Preisverzeichnis, welches eine bildliche, klare Anleitung für Nichtsachleute enthält. Waldpflanzen gehen jetzt als Eilgut zum Frachttarif.

Ich habe den Kleinverkauf für Münsterberg, Frankenstein und die Grafschaft Glatz der

## Joliermasse

zur Trockenlegung von Fundamenten, nassen Mauern und Wänden. Einfaches und unbedingt billiges Verfahren. Prospekte gratis.

**J. Schramm,**  
Zementwarenfabrik, Münsterberg.

Kalkbruch-Verwaltung Kunzendorf b. Landeck

officiert

## Bau-, Förder-, Ackerfalk und gemahleneu Kalk zu beliebigem Quantum.



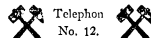
Montag, den 7. März werde im  
Gothaus Kiesel in Ebersdorf, Streie Haberfeldwerk einen  
großen Transporterkalber  
**Zimmerthaler Bullen und  
Kalben,**

zur ausserordentlichen Prädikatsprüfung, zum Verkauf ausstellen.  
Durch das rasche Wiederkäuen und Überheizen der Tiere beim  
schlechtesten Futter wird jeder Bester im Laufe der Jahre mit  
großer Freude einleihen, was für ein Nutzen bei der Nach-  
schiff erzielt wird u. hohe Interessenten u. Kaufwillige belieben ein  
Besichtigung im Monat April echte Belgier Fohlen direkt aus  
Belgien kosten einzuführen. Interessenten und Kaufwillige können am  
7. März Rückfrage mit mir nehmen.

**Eduard Mayer, Zustrohhandlung,  
Nersdorf a. Saardt, (Rheinpfalz).**

## Scimatliche Arbeiterkurse

haben in der Zeit vom 10. März bis Mitte April cr., für kath.  
Arbeiter in Glatz statt. Dieselben werden von Studenten geleitet und  
von unentgeltlich. Anmeldungen nehmen entgegen folgende Vereine:  
Punk, Kirchliche, Arbeiter Laffe, Böhmische Laffe, Kaufmann  
Vereine, Ring, Schwelle, Königshainer, Glatz, Goldene  
Krone, Handwerker, Weidlich, Hirschberg, Parkir, sowie  
das Katholische Arbeiterreferat, Herrstr.  
Die Anmeldestellen erteilen nähere Auskunft.



## Hoffmann & Meizer

liefern frei Haus:

- Oberschles. Brikkets
- Oberschles. Steinkohlen
- Prima Heizkoks
- Gespaltene Brennholz
- Kohlenanzünder.

# Kleiderstoffe

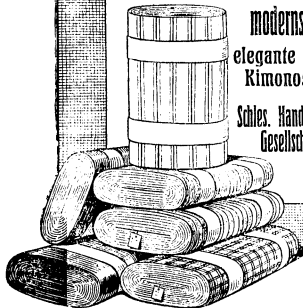
Für Frühjahr und Sommer 1910 sind in grossen Sendungen eingetroffen

## modernste Damen-Kleiderstoffe

modernste Blousenstoffe, desgleichen modernste Damen-Konfektion,  
elegante Costume, Costum-Röcke, elegante Jacketts, Palots,  
Kimonos etc., elegante Kinder-Konfektion, Wiener Blousen.

Schles. Handweberei-  
Gesellschaft **Hempel & Co., Glatz,**  
Schwedeldorferstr. 5

Spezialität: **Bräut-Ausstattungen.**







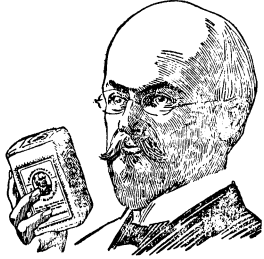












**Vom Arzt**

seit 20 Jahren empfohlen, wird Kathreiners Malzkaffee. Für Kinder, Herzleidende, Nervöse, für alle, die früh und nachmittags etwas Gesundes trinken wollen, hat Kathreiners Malzkaffee sich als bestes Getränk bewährt. Dabei ist er unerreicht an aromatischem Wohlgeschmack und Preiswürdigkeit. Ein viertel Paket = 20 Tassen kostet nur 10 Pfg.

Verlangen Sie ausdrücklich Kathreiners Malzkaffee! Es gibt Nachahmungen!

**Bereit den Weg des Herrn!**

Erzählungen für Erstkommunikanten.  
Von H. Schwarzmann, Religions- und Oberlehrer in Krefeld.  
3. Auflage, 384 Seiten. Format 12,18 cm. Elegante Druckausstattung! Holztafel, leinwandnes Papier!

**Schönstes Kommunion-Geschenk**

für die Wissen 5 Tage.  
Preis in verschiedenen Einheiten: 1,60, 2,-, 3,50 Mk.

**Max Adam's Buchhandlung**  
Inh.: Hugo Rupprecht, Glatz.



**Schmalhans**

Ist nicht mehr Küchenmeister, wo die vorzüglichste Margarine

**Solo**

anstelle Ihrer Butter verwendet wird.  
Die Hausfrau spart dadurch viel Geld.  
Man versuche auch die Delikatess-Margarine

**Rheinperle**  
den beliebten Butter-Ersatz der feinen Küche!

Achtel-Fabrikanten: HOLL MARGARINE WERKE JÜRGENS & PRINZEN, G. m. b. H., GUCH (BRUNN)



**H.C. FRICKE MASCHINENFABRIK BIELEFELD**

**Gager: Breslau, Telefon 3779.**

**10 Tage!** **Zehn billige Tage!** **10 Tage!**

**Glatz** **Bekleidungshaus** **Glatz**  
**Ring II.** **J. Brass.** **Ring II.**

Von Dienstag, den 1. März bis Donnerstag, den 10. März.  
Besondere Gelegenheitskäufe sind auf Tischen zum Verkauf ausgelegt.

<b>Komplette Herren-Anzüge!</b> Serie I Stück 9,50 Mk. Serie II Stück 12,50 Mk.	<b>Konfirmanten-Anzüge!</b> Serie I Stk. 8,50 Mk. Serie II Stk. 10,50 Mk.	<b>Anaben-Anzüge!</b> Serie I Stück 2,65 Mk. Serie II Stück 3,75 Mk.
<b>Koden-Pelerinen!</b> (110-125 lang mit Kapuze) Serie I 7,50 Mk. Serie II 9,50 Mk.	<b>Sleiderstoffe!</b> schwarz u. weiß. Serie I Meter 75 Pf. Serie II Meter 1,00 Mk.	<b>Anaben- u. Mädchen-Pelerinen</b> von 1,90 Mark an.
<b>Teller-Wägen!</b> Stück 25 Pfg.	<b>Jocher-Wägen!</b> Stück 28 Pfg.	<b>Blaue Schild-Wägen!</b> Stück 40 Pfg.
<b>Trikot-Beinkleider!</b> mit angebeim Futter Für Männer und Frauen. Stück 98 Pfg.	<b>Oxford-Hemden!</b> Stück 95 Pfg.	<b>Stoff-Leibchenhosen!</b> Stück 85 Pfg.
	<b>Herren-Stoff-Hosen!</b> Stück 1,90 Mk.	<b>Einzelne Burschen-Stoffjackets!</b> Stück 3,90 Mk.

**2000 Stück große bunte Taschentücher!** Nie wiederkehrend!

Serie I Stück 14 Pfg. Serie II Stück 22 Pfg. Serie III Stück 30 Pfg.

<b>Wirtschafts-Schürzen!</b> Stück 65 Pfg.	<b>Wachstuch-Schürzen!</b> Für Kinder Stück 45 Pfg.	<b>Mouffelin-Kleidchen!</b> Stück 1,25 Mk.	<b>Wach-Kleidchen!</b> Stück 60 Pfg.
---	--	---	---

<b>Woll-Betttücher!</b> (weiß) 100x150 groß. Stück 58 Pfg.	<b>Sommer-Unterrocke!</b> Stück 1,25 Mk.	<b>Damen-Blusen!</b> Für dunkle Wälder. Stück 1,25 Mk.	<b>Damen-Gummi-Gürtel!</b> schwarz und buntfarbig Stück 25 Pfg. u. 50 Pfg.
--	---	--	--

1 Rollen **Schneidezeug für Tischdecken** per Meter 1,25 Mk. Friseurer Preis 1,85 Mk.  
1 Rollen **Hemdentuche** per Meter 20 Pfg. Nie wiederkehrend!  
1 Rollen **Trico-Handschuhe!** schwarz und bunt. Jedes Paar 35 Pfg.  
1 Rollen **Damen-Reform-Schürzen!** 120 cm lang Stück 1,25 Mk.  
1 Rollen **Läufer-Stoffe!** Serie I Meter 33 Pfg. Serie II Meter 45 Pfg.  
1 Rollen **Sweaters** für Anaben und Mädchen Stück 85 Pfg.  
1 Rollen **Cravatten!** buntfarbig Stück 10 Pfg. und 25 Pfg.  
1 Rollen **Hilf-Pantoffeln!** Jedes Paar 30 Pfg. 1 Rollen **Spazier-Schöke** Stück 50 Pfg.  
1 Rollen **Plüsch-Pantoffeln!** Jedes Paar 85 Pfg. 1 Rollen **Ruchfäcke** Stück 1,25 Mk.

<b>Welche Kinder-Kappchen!</b> Stück 15 Pfg.	<b>Kinder-Lätzchen!</b> Jedes Stück Serie I 18 Pfg. Jedes Stück Serie II 28 Pfg.	1 Rollen <b>Kinder-Hauben!</b> Stück 38 Pfg.	<b>Kinder-Trico-Anzüge!</b> Stück von 65 Pf. an.
---	--	---	---

**Während dieser zehn billigen Verkaufstage!**  
**Am Kurzwaren-Lager!**

<b>Waspel-Zwirn</b> 4 Pfg.	<b>Prinzeß-Haaradeln</b> Dtd. 7 Pfg.	8 Stück lange <b>Schuhfächer</b> für 10 Pfg.
<b>Glanzgarne</b> Rolle 4 Pfg.	<b>Sicherheitsnadeln</b> Dtd. 5 Pfg.	200 Stück <b>Stechnadeln</b> für 4 Pfg.
<b>Körper-Band</b> Stück 3 Pfg.	<b>Kranz-Städchen</b> Dtd. 6 Pfg.	<b>Porzellan-Quasten</b> u. Ringe St. 2 Pfg.
<b>Baby-Band</b> Stück 5 Pfg.	<b>Schuh-Knöpfe</b> Dtd. 1 Pfg.	12 Stück <b>Holen-Schmalen</b> für 3 Pfg.
<b>Schürzenband</b> Stück 5 Pfg.	<b>Holen-Knöpfe</b> Dtd. 1 Pfg.	<b>Schatten-Weichenknöpfe</b> Dtd. 10 Pfg.
<b>Strampflinband</b> Meter 10 Pfg.	<b>Garner-Knöpfe</b> Dtd. 2 Pfg.	<b>Fäden und Dejen</b> 4 Pfg.
<b>Soutache</b> aller Farben Meter 1 Pfg.	<b>Perlmutter-Knöpfe</b> Dtd. 4 Pfg.	<b>Obergarn</b> kl. Rolle 7 Pfg.

**Beleg-Borden! Posamenten-Borden! Stickereien! Nüßchen!**  
**Spitzenstoffe! Bassen! Seidene Bänder! Sammet-Bänder!**  
zu extra billigen Preisen.

Die angegebenen Verkaufspreise gelten nur bis  
**Donnerstag, den 10. März.**

**Glatz** **J. Brass** **Glatz**  
**Ring II.** **Ring II.**











Echo in dem mildesten Aufschrei, der sich der Braut des Wolane entzog. Weidmann fügte er sich auf das mütterliche Zier, seine lieblichen schmerzigen Fingern unklammernd als ein schützenden dem Hals des Afters. Die bogen Hände ließen den Arm des Mädchens frei und das tote Zier floh, von der Hand des Wolane weit weggeschleudert, in einen Strauch rastlosender Erregung. Dort lag es nun hilflos dem Blumen umgeben, ein hübsches, unheimliches Etwas, hart und regungslos.

Leidenschaftig mußte Sofia rufen, helle Blattrauben rollten über ihren Arm und liefen, losgerissen stürzten sich auf die Arme nieder. Da sah sie sich plötzlich von zwei dunklen Seiten umfassen und hörte abgedroschene Beteuerungen der schwärzlichen Mäde. Sie mußte lauschen, wie ihr gefühl. Erstickend drängte sie der verwegenen Frauen zurück und fand doch keine Worte, die der Größe jenes Vergnügens angemessen gemeint wären.

Stumm wandte sie sich gegenüber, sie wie mit Blut überflossen, er ließ bestürzt über sein eigenes mannihaftes Begehren. Doch die Worte des Mannes von ihren, noch die Worte der Nene von seinen Lippen klangen konnten.

Handen Pedro und der vollständige Kaufmann vor ihnen. Eden und forschend betrachteten sich Hofitz Augen auf ihren Vater. Nette er des Wolane Bewegungen geteilt? Ein Blick auf seine Hüfte kennbar für jeden Zweifel.

„Geh, Hofitz“ sagte er in dem ruhigen und strengem Zone des Beschlusses, der ihm eigen war, „geh zu Deiner Mutter.“ Die Tochter wagte keine Widerrede, ihren und angstlos regungslos Wolane dann wandte sie sich zum Gehen.

Wichtig und ätzend trat sie in ihrer Mutter Zimmer. Eine sah in behaglicher Ruhe am geöffneten Fenster, sie erhob sich eben von dem Plüsch ihrer Sitzungen auf futuristischem Gebiete. Tomaja Buhno war, wie die meisten Prostituierteninnen, ungeachtet der in der Bereitung ihrer Stunden und Lere.

Der Tochter bildete Hofitz schloste sie aus ihrer gemühten Ruhe auf. „Acht, was ist dir?“ sagte sie — „Du bist nicht mein Gott!“ was ist geworden?“ rief sie, indem sie gärtlich forstet das Mädchens Hand löste.

Hofitz entzog ihr laun den wunden Arm. „Ach, Mutter, Mutter, bist, wenn Du kannst!“ rief sie, „komm ich dich verlassen, bist, das des Vaters Sohn ist nicht zu ändern triffst.“

„Was hast er getan, Deinen Vater gegen sich aufbringen?“

Son kurzen bewegten Worten teilte Hofitz der Mutter das Vorgeschehene mit.

Tomaja war tief bestürzt. Sie konnte ihren Gatten nur

zu wasch, um hoffen zu können, seinen Sohn zu bejähigen und die verdiente Strafe des Wolane zu mildern. — „Wein kind“, sagte sie, „zu wasch, daß ich nicht für dich zum faun, so leid mir auch um ihn ist. Du habst den Büchlein mühslich lieb gewonnen, aber Dein Vater duldet keinen Einpruch, ja er wird dadurch nur noch mehr erlitten. Obgleich, ich würde durch einen vorzeitigen Sterben nur deinen Sohn auf mich haben, ohne dem armen Jule in mündeligen zu süßen.“

Mofita hätte sich zu prüfen der Mutter niedergelassen und das Haupt in ihrem Schoß vergraben.

Eine Pause entfiel.

Das Mädchen unterbrach sie plötzlich.

„Du hast Recht“, sagte sie, „ich sehe ein, daß Du nicht helfen kannst, S, daß wir alle, zu und ich, Frauen sind, daß wir uns in Gehuld beugen müssen, wenn man uns nicht süßen triffst.“

„Mofita, was kamst Du Dich so weit vergessen? Laß mich nicht wieder solch unbillige Worte hören.“

Die Tochter schweig betroffen. Sie beneute ihre raube Rede, denn die den Prostituierten eigene Ehrlichkeit für die Eltern war auch für sie fremd. Zeit Entschloß, welcher dieien Zeit Amerikas bedauerte, was sie die Bemerkung aufbrängen, daß kirchliche Schandhaftungen gegen den Urheber seines Zeugnisses eine der herortragendsten Eigenschaften des Prostituierten ist. Der samst erodierte, so verheiratete Sohn wird nicht ohne vorher eingeholte Erlaubnis wagen, in dem Zimmer seiner Eltern eine Zigarre zu rauchen.

Am folgenden Morgen den Worten infinds Hofitz den alten Diego auf. Peter Neget, der mit Peters' edelmütiger Gestalt gewunden und dann als Gehilfe (Bedienter) unangesehen im Hause gelebt, war der Vertraute der beiden Sünden ihres Vaters geworden. Seine drückte der, Neget vorzutragen, die familiären Gerüchten, die er zur Unterhaltung Guevas und Hofitz zu jenseits wählte, mehr noch als dies aber die Schamtheit, mit welcher der verdammte Schwärze manndmal den Sünden eine Strafe erwidert hatte, indem er den Scherz ihrer heiligen Vergessen gemacht, hatten ihm ihre Quast erworben.

„Im ihn wachte sich sehr auch Hofitz.“

„Nicht Du gehst, was dich lehrertricht?“

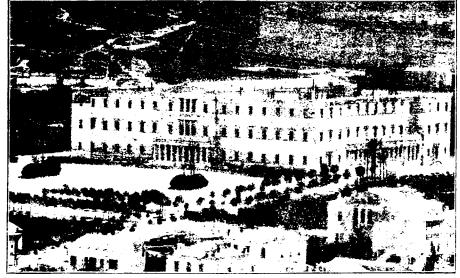
„Aber das darf nicht sein, wir müssen ihn retten!“

Der Schwärze schüttelte den Kopf und seine breiten Lippen verzogen sich in einem widerlichen Grinsen.

„Was können wir gegen den Herrn des Herrn?“ sagte er.

„Mit witternd hat drückte ihm Hofitz einen Papierstreifen in die Hand.

(Fortsetzung folgt.)



Das griechische königliche Schloss in Athen nach dem Brande am 6. Januar 1910.

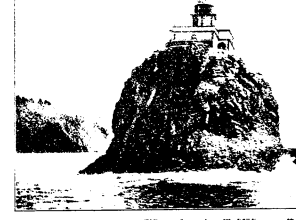
Dr. Godfried Marschall, der bisherige Weihbischof und Generalsekretär des Fürstbistums Wien. (Mit Abbildung.)

Es ist nun keine schließliche Zerlegung, daß Erzengel Dr. Marschall seine Stelle als Weihbischof und Generalsekretär von Wien zurückgeben werde.

Die Deimel Dr. Gottfried Marschall, hiesig sehr beliebten und bewunderten Mannes, ist Weinhof in Nieder-Oesterreich. Hier wurde er am 1. Oktober 1840 geboren. Nach froh verlebter Jugend und glücklich beendeten Studien wurde er 1861 zum Priester geweiht. Darauf ging er zur Fortbildung seinen Studien nach Rom. Von 1867 bis 1870 war er als Kaplan in Wien tätig, wo er Gelegenheitsbarre, Erklärungen für sein ausgezeichnetes literarisches Talent zu sammelte. Darauf wurde er i. J. 1871 Kaplan und Religionsdirektor der Familie des Erzherzogs Karl Ludwig. Auf diese Auszeichnung folgte 1880 die Ernennung Marschalls zum Kanonikus und Propst der St. Stephan-Kirche in Wien. Von jetzt war nur noch ein Schritt zur Würde eines Weihbischofs, die ihm 1900 gemacht wurde. Hieran schloß sich schon 1900 die Wahl zum Generalsekretär von St. Stephan in Wien, ein Amt, das er mit großer Hingabe zur allgemeinen Zufriedenheit beendete.

Alsobald Generalsekretär Dr. Marschall schon längere Zeit die kirchliche und administrative Leitung der Erzbistums-Geschäfte, die ihm 1900 gemacht wurde, hieran schloß sich schon 1900 die Wahl zum Generalsekretär von St. Stephan in Wien, ein Amt, das er mit großer Hingabe zur allgemeinen Zufriedenheit beendete.

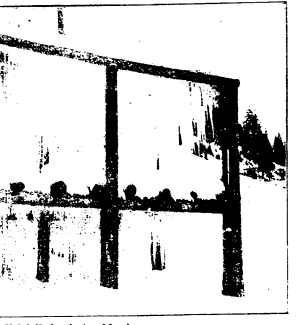
Alsobald Generalsekretär Dr. Marschall schon längere Zeit die kirchliche und administrative Leitung der Erzbistums-Geschäfte, die ihm 1900 gemacht wurde, hieran schloß sich schon 1900 die Wahl zum Generalsekretär von St. Stephan in Wien, ein Amt, das er mit großer Hingabe zur allgemeinen Zufriedenheit beendete.



Der Eschmanns Glanz am der Westseite von Nordamerika. Der Eschmann erlebte sich am einjähriger Alter im Eschmann Caren und ist beinahe 10 Jahre lang in dieser wilden Grotte, ohne jemals das Licht der Sonne zu sehen. Er wird berichtet, daß er die volle Anerkennung und Zeitnahme, Zerkünder, und die seines Tätigkeits, in sechs Wochen er sich ein zu erwecken, beinahe gelöst hat.

Der Brand des königlichen Schlosses in Athen. (Mit Abbildung.)

An der Nacht vom 7. Januar 1910 brach in dem königlichen Schloss in Athen, mehrheitlich infolge von Kurzschluß der elektrischen Lichtanlage, Feuer aus. Der Brand kam zum Ausbruch, als



Natur-Eisfabrikation in der Schweiz.

Durch das eigenartige Winterklima eines Teils der Schweiz ist es den Bewohnern möglich, ihren für den Sommer nötigen Eisvorrat leicht herzustellen. Hierbei findet ein natürliches Vorkommen von Schnee statt, welches während der Kälte der Nacht zu festen gerührt und dann in der Wärme der Pringsonne abgenommen wird.

Hörsig George von Griechenland, ein Bruder des griechischen Königs, befindet sich seinen Angehörigen in Zato, seine in der Nähe von Athen gelegenen Sommerresidenz, welche, und abgesehen von dem letzten Teil des Jahres, ein, in dem sich der Zentralland und die Empfangsstation befinden. Viele alte Häuser und andere folgende Erinnerungen an den griechischen Unabhängigkeitskampf vor etwa achtzig Jahren werden bewahrt.

Nach die königliche Schlossgebäude, in der der Brand ausgebrochen, wurde von den Flammen zerstört. Das Schloss des Königs wurde hauptsächlich dadurch zerstört, daß die Mannschaften unweigerlich im Hofen von Palästen liegen geblieben und russischer Kriegsgeschütze die Häuser zerstört sehr leichtfertig zerstört.

Die angestrichelte Sachschaden — das Schloss des Königs hat mit 200.000 Francs verlohren, dieses selbst sonderbarer Weise nicht — ist sehr groß.

Das Erdbeben wurde unter König Cito, dem Kaiserin Königin George, von dem Wundereisen Friedrich Götter, in den Jahren 1884 bis 1888 erbaute. Es besteht aus portlandem Marmor und Stahlisen und liegt an dem mit prächtigen Anlagen geschmückten Amphiaterplatz. Unter dem Kaiser lag der einzige kleine Hof der Königin, der am 7. Januar 1910 durch einen Brand zerstört wurde.

Während, aber auf Anregung der Königin Amalie von dem deutschen Fotografen Schmidt angefertigt wurde.





## Seradella.

Seine Futterpflanze, die sich sehr für die Gemüsegärten eignet, ist seit mehreren Jahren nach vielen Futtererfahrungen als die beste und vorzüglichste Gründüngung und Bodenverbesserer.

50 Kilo A. 28. — 1 Kilo A. — 30

## Gewöhnl. Futterwicke (Vicia acuta)

Wächst sehr schnell, vorzüglich.

50 Kilo A. 18. — 1 Kilo A. — 30

## Phacelia tancefolia.

Vergleiche Geradenia-Grünfütterpflanze und auch bestes Blüthenfütterungsmittel. Diese vortreffliche Pflanze ist nach dem Anbau in den Gemüsegärten und in den Gärten sehr beliebt. Sie ist eine sehr gute Gründüngung und Bodenverbesserer. Wächst sehr schnell und ist sehr frosthoch. Als Saatgut braucht man 2-3 Kilo pro Acker und im August bis September kann man sie auch im Acker anbauen.

10 Kilo A. 32.50 1 Kilo A. 3.30

## Zuckerhirse.

Sehr ergiebige Futterpflanze von sehr guter Qualität.

50 Kilo A. 24. — 1 Kilo A. — 35

## Adlers Thüringer Elite-Brau-Gerste

Diese Gerste ist in vielen Gemüsegärten und in den Gärten sehr beliebt. Sie ist eine sehr gute Gründüngung und Bodenverbesserer. Wächst sehr schnell und ist sehr frosthoch. Als Saatgut braucht man 2-3 Kilo pro Acker und im August bis September kann man sie auch im Acker anbauen.

50 Kilo A. 17. — 25 Kilo A. 9.50  
10 Kilo A. 4.75 5 Kilo-Postkoll. A. 1.50

## Adlers Kraft

wirkamer Dünger für Gemüse und Kartoffeln enthält die wichtigsten, schnellwirkenden Pflanzenährstoffe für Gemüse aller Art und für Kartoffeln. Im Frühjahr kurz vor der Pflanzung wird Adlers Kraft gleichmäßig ausgebreitet und eingearbeitet. Man verwendet auf die Quadratreiße 1/2 Frund und auf den Morgen 3 Zentner. Adlers Kraft ist ein Gemüsegarten- und Kartoffel-Dünger von sehr namhafter Wirkung.

50 Kilo A. 9.50 25 Kilo A. 5.50 5 Kilo-Postkoll. A. 1.50

## Unser Kleesamen sind doppelt auf Kleeseide gereinigt u. hockkeimfähig und garantiert zuverlässige Saat



## Luzerne

blauer oder ewiger Klee echte französische (Provencer) Saat. Garantiert seidefroh, hockkeimfähig.

50 Kilo A. 110. — 10 Kilo A. 25.50  
1 Kilo A. 11.00 5 Kilo A. 2.70

## Rotklee

Echter roter Kopfklee widerstandsfähige Sorte von hohem Nährwert, wird von Vieh gern genommen. Liefer in zwei Sorten nördliche Erträge.

Beste deutsche großkörnige Saat. 50 Kilo A. 85.50 10 Kilo A. 20.50  
1 Kilo A. 2.20

## Grassamen-Mischungen

Elite-Mischung für Teppich- oder Schmuck-Gras. Diese mit aus dem besten und allerfeinsten Grasarten zusammengesetzte Mischung bildet eine anmuthige, rasenbildende.

50 Kilo A. 68. — 1 Kilo A. 1.85  
5 Kilo-Postkoll. A. 8.50

## Wiesen-Mischung mit Klee

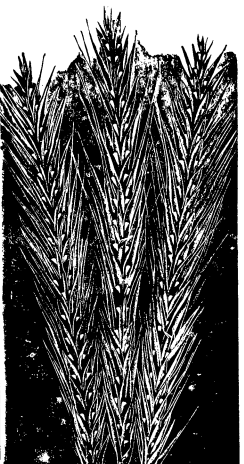
Ist aus dem besten Grasarten und entsprechender Menge Klee auf das Sorgfältigste zusammengesetzt.

50 Kilo A. 42.50 10 Kilo A. 10.75  
5 Kilo-Postkoll. A. 5.75

## Vogelfutter

Best gereinigt und staubfrei.

No. 1412 Ameisenlöcher für Weidenlöcher 1 1/2 Kilo A. 5. —  
No. 1416 Hasenamen echter Thüringer 10 Kilo A. 6. — 1 Kilo A. — 75  
No. 1421 Hirsen, gelbe 10 Kilo A. 5. — 1 Kilo A. — 60  
No. 1426 Kannariensamen 10 Kilo A. 6. — 1 Kilo A. — 75  
No. 1427 Sommererbsen 1 Kilo A. 1. —  
No. 1431 Sonnenblumen für Pappeln 10 Kilo A. 7.50 1 Kilo A. — 90  
No. 1432 Luculin (bestenfallsaffiner für alle Vögelarten) 1 Kilo A. 2. —  
Kleiner Paket A. 2. —



## Adlers Thüringer Sommer-Roggen

Aussaat 50 Kilo pro Morgen. Diese Sorte eignet sich vorzüglich für solche Gegenden, wo der Winterfroste infolge anhaltender Schneedecke undrogen oder großer kalter unsichere Erträge liefert.

50 Kilo A. 17.50 25 Kilo A. 9.75 10 Kilo A. 5. —  
5 Kilo-Postkoll. A. 3. —

# Bewährteste Gemüsesamen für Hausgärten

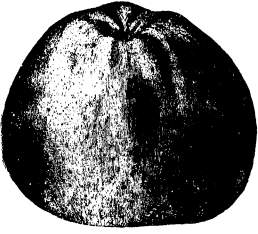
Den Hauptkatalog (Adlersaat-Katalog) über alle Gemüse- und Blumensamen senden wir Interessenten auf Verlangen umsonst.

<b>Blumenkohl</b> 190 Erfurter Dreiherrnkohl, weißer, sehr schön, sehr reif, 100 Kilo A. 20. — 1 Kilo A. — 20 191 Erfurter kleiner, weißer, sehr schön, sehr reif, 100 Kilo A. 20. — 1 Kilo A. — 20 192 Erfurter großer, weißer, sehr schön, sehr reif, 100 Kilo A. 20. — 1 Kilo A. — 20 193 Erfurter kleiner, weißer, sehr schön, sehr reif, 100 Kilo A. 20. — 1 Kilo A. — 20 194 Erfurter großer, weißer, sehr schön, sehr reif, 100 Kilo A. 20. — 1 Kilo A. — 20 195 Erfurter kleiner, weißer, sehr schön, sehr reif, 100 Kilo A. 20. — 1 Kilo A. — 20 196 Erfurter großer, weißer, sehr schön, sehr reif, 100 Kilo A. 20. — 1 Kilo A. — 20 197 Erfurter kleiner, weißer, sehr schön, sehr reif, 100 Kilo A. 20. — 1 Kilo A. — 20 198 Erfurter großer, weißer, sehr schön, sehr reif, 100 Kilo A. 20. — 1 Kilo A. — 20 199 Erfurter kleiner, weißer, sehr schön, sehr reif, 100 Kilo A. 20. — 1 Kilo A. — 20 200 Erfurter großer, weißer, sehr schön, sehr reif, 100 Kilo A. 20. — 1 Kilo A. — 20	<b>Weisse oder Speiserüben</b> 201 Moll-, runde, weiß, sehr schön, sehr reif, 100 Kilo A. 20. — 1 Kilo A. — 20 202 Moll-, runde, weiß, sehr schön, sehr reif, 100 Kilo A. 20. — 1 Kilo A. — 20 203 Moll-, runde, weiß, sehr schön, sehr reif, 100 Kilo A. 20. — 1 Kilo A. — 20 204 Moll-, runde, weiß, sehr schön, sehr reif, 100 Kilo A. 20. — 1 Kilo A. — 20 205 Moll-, runde, weiß, sehr schön, sehr reif, 100 Kilo A. 20. — 1 Kilo A. — 20 206 Moll-, runde, weiß, sehr schön, sehr reif, 100 Kilo A. 20. — 1 Kilo A. — 20 207 Moll-, runde, weiß, sehr schön, sehr reif, 100 Kilo A. 20. — 1 Kilo A. — 20 208 Moll-, runde, weiß, sehr schön, sehr reif, 100 Kilo A. 20. — 1 Kilo A. — 20 209 Moll-, runde, weiß, sehr schön, sehr reif, 100 Kilo A. 20. — 1 Kilo A. — 20 210 Moll-, runde, weiß, sehr schön, sehr reif, 100 Kilo A. 20. — 1 Kilo A. — 20	<b>Endivien</b> 211 Sommer-Schneidende, gelb, sehr schön, sehr reif, 100 Kilo A. 20. — 1 Kilo A. — 20 212 Winter-, Escarfol, gelb, sehr schön, sehr reif, 100 Kilo A. 20. — 1 Kilo A. — 20 213 Winter-, Escarfol, gelb, sehr schön, sehr reif, 100 Kilo A. 20. — 1 Kilo A. — 20 214 Winter-, Escarfol, gelb, sehr schön, sehr reif, 100 Kilo A. 20. — 1 Kilo A. — 20 215 Winter-, Escarfol, gelb, sehr schön, sehr reif, 100 Kilo A. 20. — 1 Kilo A. — 20 216 Winter-, Escarfol, gelb, sehr schön, sehr reif, 100 Kilo A. 20. — 1 Kilo A. — 20 217 Winter-, Escarfol, gelb, sehr schön, sehr reif, 100 Kilo A. 20. — 1 Kilo A. — 20 218 Winter-, Escarfol, gelb, sehr schön, sehr reif, 100 Kilo A. 20. — 1 Kilo A. — 20 219 Winter-, Escarfol, gelb, sehr schön, sehr reif, 100 Kilo A. 20. — 1 Kilo A. — 20 220 Winter-, Escarfol, gelb, sehr schön, sehr reif, 100 Kilo A. 20. — 1 Kilo A. — 20	<b>Rettig</b> 221 Mal-, weißer Delikatess, sehr schön, sehr reif, 100 Kilo A. 20. — 1 Kilo A. — 20 222 Mal-, weißer Delikatess, sehr schön, sehr reif, 100 Kilo A. 20. — 1 Kilo A. — 20 223 Mal-, weißer Delikatess, sehr schön, sehr reif, 100 Kilo A. 20. — 1 Kilo A. — 20 224 Mal-, weißer Delikatess, sehr schön, sehr reif, 100 Kilo A. 20. — 1 Kilo A. — 20 225 Mal-, weißer Delikatess, sehr schön, sehr reif, 100 Kilo A. 20. — 1 Kilo A. — 20 226 Mal-, weißer Delikatess, sehr schön, sehr reif, 100 Kilo A. 20. — 1 Kilo A. — 20 227 Mal-, weißer Delikatess, sehr schön, sehr reif, 100 Kilo A. 20. — 1 Kilo A. — 20 228 Mal-, weißer Delikatess, sehr schön, sehr reif, 100 Kilo A. 20. — 1 Kilo A. — 20 229 Mal-, weißer Delikatess, sehr schön, sehr reif, 100 Kilo A. 20. — 1 Kilo A. — 20 230 Mal-, weißer Delikatess, sehr schön, sehr reif, 100 Kilo A. 20. — 1 Kilo A. — 20	<b>Erbsen - Sorten</b> 231 Kaiser-Erbsen, frühest, sehr schön, sehr reif, 100 Kilo A. 20. — 1 Kilo A. — 20 232 Kaiser-Erbsen, frühest, sehr schön, sehr reif, 100 Kilo A. 20. — 1 Kilo A. — 20 233 Kaiser-Erbsen, frühest, sehr schön, sehr reif, 100 Kilo A. 20. — 1 Kilo A. — 20 234 Kaiser-Erbsen, frühest, sehr schön, sehr reif, 100 Kilo A. 20. — 1 Kilo A. — 20 235 Kaiser-Erbsen, frühest, sehr schön, sehr reif, 100 Kilo A. 20. — 1 Kilo A. — 20 236 Kaiser-Erbsen, frühest, sehr schön, sehr reif, 100 Kilo A. 20. — 1 Kilo A. — 20 237 Kaiser-Erbsen, frühest, sehr schön, sehr reif, 100 Kilo A. 20. — 1 Kilo A. — 20 238 Kaiser-Erbsen, frühest, sehr schön, sehr reif, 100 Kilo A. 20. — 1 Kilo A. — 20 239 Kaiser-Erbsen, frühest, sehr schön, sehr reif, 100 Kilo A. 20. — 1 Kilo A. — 20 240 Kaiser-Erbsen, frühest, sehr schön, sehr reif, 100 Kilo A. 20. — 1 Kilo A. — 20						
<b>Kohlrabi</b> 241 Erfurter Dreiherrnkohl, weißer, sehr schön, sehr reif, 100 Kilo A. 20. — 1 Kilo A. — 20 242 Erfurter kleiner, weißer, sehr schön, sehr reif, 100 Kilo A. 20. — 1 Kilo A. — 20 243 Erfurter großer, weißer, sehr schön, sehr reif, 100 Kilo A. 20. — 1 Kilo A. — 20 244 Erfurter kleiner, weißer, sehr schön, sehr reif, 100 Kilo A. 20. — 1 Kilo A. — 20 245 Erfurter großer, weißer, sehr schön, sehr reif, 100 Kilo A. 20. — 1 Kilo A. — 20 246 Erfurter kleiner, weißer, sehr schön, sehr reif, 100 Kilo A. 20. — 1 Kilo A. — 20 247 Erfurter großer, weißer, sehr schön, sehr reif, 100 Kilo A. 20. — 1 Kilo A. — 20 248 Erfurter kleiner, weißer, sehr schön, sehr reif, 100 Kilo A. 20. — 1 Kilo A. — 20 249 Erfurter großer, weißer, sehr schön, sehr reif, 100 Kilo A. 20. — 1 Kilo A. — 20 250 Erfurter kleiner, weißer, sehr schön, sehr reif, 100 Kilo A. 20. — 1 Kilo A. — 20	<b>Herbst- oder Stoppelrüben</b> 251 Moll-, runde, weiß, sehr schön, sehr reif, 100 Kilo A. 20. — 1 Kilo A. — 20 252 Moll-, runde, weiß, sehr schön, sehr reif, 100 Kilo A. 20. — 1 Kilo A. — 20 253 Moll-, runde, weiß, sehr schön, sehr reif, 100 Kilo A. 20. — 1 Kilo A. — 20 254 Moll-, runde, weiß, sehr schön, sehr reif, 100 Kilo A. 20. — 1 Kilo A. — 20 255 Moll-, runde, weiß, sehr schön, sehr reif, 100 Kilo A. 20. — 1 Kilo A. — 20 256 Moll-, runde, weiß, sehr schön, sehr reif, 100 Kilo A. 20. — 1 Kilo A. — 20 257 Moll-, runde, weiß, sehr schön, sehr reif, 100 Kilo A. 20. — 1 Kilo A. — 20 258 Moll-, runde, weiß, sehr schön, sehr reif, 100 Kilo A. 20. — 1 Kilo A. — 20 259 Moll-, runde, weiß, sehr schön, sehr reif, 100 Kilo A. 20. — 1 Kilo A. — 20 260 Moll-, runde, weiß, sehr schön, sehr reif, 100 Kilo A. 20. — 1 Kilo A. — 20	<b>Spinat</b> 261 Viktoria, neuer Reizent, sehr schön, sehr reif, 100 Kilo A. 20. — 1 Kilo A. — 20 262 Viktoria, neuer Reizent, sehr schön, sehr reif, 100 Kilo A. 20. — 1 Kilo A. — 20 263 Viktoria, neuer Reizent, sehr schön, sehr reif, 100 Kilo A. 20. — 1 Kilo A. — 20 264 Viktoria, neuer Reizent, sehr schön, sehr reif, 100 Kilo A. 20. — 1 Kilo A. — 20 265 Viktoria, neuer Reizent, sehr schön, sehr reif, 100 Kilo A. 20. — 1 Kilo A. — 20 266 Viktoria, neuer Reizent, sehr schön, sehr reif, 100 Kilo A. 20. — 1 Kilo A. — 20 267 Viktoria, neuer Reizent, sehr schön, sehr reif, 100 Kilo A. 20. — 1 Kilo A. — 20 268 Viktoria, neuer Reizent, sehr schön, sehr reif, 100 Kilo A. 20. — 1 Kilo A. — 20 269 Viktoria, neuer Reizent, sehr schön, sehr reif, 100 Kilo A. 20. — 1 Kilo A. — 20 270 Viktoria, neuer Reizent, sehr schön, sehr reif, 100 Kilo A. 20. — 1 Kilo A. — 20	<b>Zwiebeln</b> 271 Kaiser-Erbsen, frühest, sehr schön, sehr reif, 100 Kilo A. 20. — 1 Kilo A. — 20 272 Kaiser-Erbsen, frühest, sehr schön, sehr reif, 100 Kilo A. 20. — 1 Kilo A. — 20 273 Kaiser-Erbsen, frühest, sehr schön, sehr reif, 100 Kilo A. 20. — 1 Kilo A. — 20 274 Kaiser-Erbsen, frühest, sehr schön, sehr reif, 100 Kilo A. 20. — 1 Kilo A. — 20 275 Kaiser-Erbsen, frühest, sehr schön, sehr reif, 100 Kilo A. 20. — 1 Kilo A. — 20 276 Kaiser-Erbsen, frühest, sehr schön, sehr reif, 100 Kilo A. 20. — 1 Kilo A. — 20 277 Kaiser-Erbsen, frühest, sehr schön, sehr reif, 100 Kilo A. 20. — 1 Kilo A. — 20 278 Kaiser-Erbsen, frühest, sehr schön, sehr reif, 100 Kilo A. 20. — 1 Kilo A. — 20 279 Kaiser-Erbsen, frühest, sehr schön, sehr reif, 100 Kilo A. 20. — 1 Kilo A. — 20 280 Kaiser-Erbsen, frühest, sehr schön, sehr reif, 100 Kilo A. 20. — 1 Kilo A. — 20	<b>Mark-Erbsen</b> 281 Kaiser-Erbsen, frühest, sehr schön, sehr reif, 100 Kilo A. 20. — 1 Kilo A. — 20 282 Kaiser-Erbsen, frühest, sehr schön, sehr reif, 100 Kilo A. 20. — 1 Kilo A. — 20 283 Kaiser-Erbsen, frühest, sehr schön, sehr reif, 100 Kilo A. 20. — 1 Kilo A. — 20 284 Kaiser-Erbsen, frühest, sehr schön, sehr reif, 100 Kilo A. 20. — 1 Kilo A. — 20 285 Kaiser-Erbsen, frühest, sehr schön, sehr reif, 100 Kilo A. 20. — 1 Kilo A. — 20 286 Kaiser-Erbsen, frühest, sehr schön, sehr reif, 100 Kilo A. 20. — 1 Kilo A. — 20 287 Kaiser-Erbsen, frühest, sehr schön, sehr reif, 100 Kilo A. 20. — 1 Kilo A. — 20 288 Kaiser-Erbsen, frühest, sehr schön, sehr reif, 100 Kilo A. 20. — 1 Kilo A. — 20 289 Kaiser-Erbsen, frühest, sehr schön, sehr reif, 100 Kilo A. 20. — 1 Kilo A. — 20 290 Kaiser-Erbsen, frühest, sehr schön, sehr reif, 100 Kilo A. 20. — 1 Kilo A. — 20						
<b>Rotkraut</b> 291 Erfurter blaues frühest, sehr schön, sehr reif, 100 Kilo A. 20. — 1 Kilo A. — 20 292 Erfurter blaues frühest, sehr schön, sehr reif, 100 Kilo A. 20. — 1 Kilo A. — 20 293 Erfurter blaues frühest, sehr schön, sehr reif, 100 Kilo A. 20. — 1 Kilo A. — 20 294 Erfurter blaues frühest, sehr schön, sehr reif, 100 Kilo A. 20. — 1 Kilo A. — 20 295 Erfurter blaues frühest, sehr schön, sehr reif, 100 Kilo A. 20. — 1 Kilo A. — 20 296 Erfurter blaues frühest, sehr schön, sehr reif, 100 Kilo A. 20. — 1 Kilo A. — 20 297 Erfurter blaues frühest, sehr schön, sehr reif, 100 Kilo A. 20. — 1 Kilo A. — 20 298 Erfurter blaues frühest, sehr schön, sehr reif, 100 Kilo A. 20. — 1 Kilo A. — 20 299 Erfurter blaues frühest, sehr schön, sehr reif, 100 Kilo A. 20. — 1 Kilo A. — 20 300 Erfurter blaues frühest, sehr schön, sehr reif, 100 Kilo A. 20. — 1 Kilo A. — 20	<b>Wirsing</b> 301 Erfurter blaues frühest, sehr schön, sehr reif, 100 Kilo A. 20. — 1 Kilo A. — 20 302 Erfurter blaues frühest, sehr schön, sehr reif, 100 Kilo A. 20. — 1 Kilo A. — 20 303 Erfurter blaues frühest, sehr schön, sehr reif, 100 Kilo A. 20. — 1 Kilo A. — 20 304 Erfurter blaues frühest, sehr schön, sehr reif, 100 Kilo A. 20. — 1 Kilo A. — 20 305 Erfurter blaues frühest, sehr schön, sehr reif, 100 Kilo A. 20. — 1 Kilo A. — 20 306 Erfurter blaues frühest, sehr schön, sehr reif, 100 Kilo A. 20. — 1 Kilo A. — 20 307 Erfurter blaues frühest, sehr schön, sehr reif, 100 Kilo A. 20. — 1 Kilo A. — 20 308 Erfurter blaues frühest, sehr schön, sehr reif, 100 Kilo A. 20. — 1 Kilo A. — 20 309 Erfurter blaues frühest, sehr schön, sehr reif, 100 Kilo A. 20. — 1 Kilo A. — 20 310 Erfurter blaues frühest, sehr schön, sehr reif, 100 Kilo A. 20. — 1 Kilo A. — 20	<b>Rosen- oder Spaltenbohnen</b> 311 Erfurter blaues frühest, sehr schön, sehr reif, 100 Kilo A. 20. — 1 Kilo A. — 20 312 Erfurter blaues frühest, sehr schön, sehr reif, 100 Kilo A. 20. — 1 Kilo A. — 20 313 Erfurter blaues frühest, sehr schön, sehr reif, 100 Kilo A. 20. — 1 Kilo A. — 20 314 Erfurter blaues frühest, sehr schön, sehr reif, 100 Kilo A. 20. — 1 Kilo A. — 20 315 Erfurter blaues frühest, sehr schön, sehr reif, 100 Kilo A. 20. — 1 Kilo A. — 20 316 Erfurter blaues frühest, sehr schön, sehr reif, 100 Kilo A. 20. — 1 Kilo A. — 20 317 Erfurter blaues frühest, sehr schön, sehr reif, 100 Kilo A. 20. — 1 Kilo A. — 20 318 Erfurter blaues frühest, sehr schön, sehr reif, 100 Kilo A. 20. — 1 Kilo A. — 20 319 Erfurter blaues frühest, sehr schön, sehr reif, 100 Kilo A. 20. — 1 Kilo A. — 20 320 Erfurter blaues frühest, sehr schön, sehr reif, 100 Kilo A. 20. — 1 Kilo A. — 20	<b>Blutkohli, Grünkohl</b> 321 Erfurter blaues frühest, sehr schön, sehr reif, 100 Kilo A. 20. — 1 Kilo A. — 20 322 Erfurter blaues frühest, sehr schön, sehr reif, 100 Kilo A. 20. — 1 Kilo A. — 20 323 Erfurter blaues frühest, sehr schön, sehr reif, 100 Kilo A. 20. — 1 Kilo A. — 20 324 Erfurter blaues frühest, sehr schön, sehr reif, 100 Kilo A. 20. — 1 Kilo A. — 20 325 Erfurter blaues frühest, sehr schön, sehr reif, 100 Kilo A. 20. — 1 Kilo A. — 20 326 Erfurter blaues frühest, sehr schön, sehr reif, 100 Kilo A. 20. — 1 Kilo A. — 20 327 Erfurter blaues frühest, sehr schön, sehr reif, 100 Kilo A. 20. — 1 Kilo A. — 20 328 Erfurter blaues frühest, sehr schön, sehr reif, 100 Kilo A. 20. — 1 Kilo A. — 20 329 Erfurter blaues frühest, sehr schön, sehr reif, 100 Kilo A. 20. — 1 Kilo A. — 20 330 Erfurter blaues frühest, sehr schön, sehr reif, 100 Kilo A. 20. — 1 Kilo A. — 20	<b>Aspern, hohe Sorten</b> 331 Erfurter blaues frühest, sehr schön, sehr reif, 100 Kilo A. 20. — 1 Kilo A. — 20 332 Erfurter blaues frühest, sehr schön, sehr reif, 100 Kilo A. 20. — 1 Kilo A. — 20 333 Erfurter blaues frühest, sehr schön, sehr reif, 100 Kilo A. 20. — 1 Kilo A. — 20 334 Erfurter blaues frühest, sehr schön, sehr reif, 100 Kilo A. 20. — 1 Kilo A. — 20 335 Erfurter blaues frühest, sehr schön, sehr reif, 100 Kilo A. 20. — 1 Kilo A. — 20 336 Erfurter blaues frühest, sehr schön, sehr reif, 100 Kilo A. 20. — 1 Kilo A. — 20 337 Erfurter blaues frühest, sehr schön, sehr reif, 100 Kilo A. 20. — 1 Kilo A. — 20 338 Erfurter blaues frühest, sehr schön, sehr reif, 100 Kilo A. 20. — 1 Kilo A. — 20 339 Erfurter blaues frühest, sehr schön, sehr reif, 100 Kilo A. 20. — 1 Kilo A. — 20 340 Erfurter blaues frühest, sehr schön, sehr reif, 100 Kilo A. 20. — 1 Kilo A. — 20	<b>254 Guldach, gelbe Sorten</b> 254 Guldach, gelbe Sorten, in Pflanz, 100 Kilo A. 20. — 1 Kilo A. — 20 255 Guldach, gelbe Sorten, in Pflanz, 100 Kilo A. 20. — 1 Kilo A. — 20 256 Guldach, gelbe Sorten, in Pflanz, 100 Kilo A. 20. — 1 Kilo A. — 20 257 Guldach, gelbe Sorten, in Pflanz, 100 Kilo A. 20. — 1 Kilo A. — 20 258 Guldach, gelbe Sorten, in Pflanz, 100 Kilo A. 20. — 1 Kilo A. — 20 259 Guldach, gelbe Sorten, in Pflanz, 100 Kilo A. 20. — 1 Kilo A. — 20 260 Guldach, gelbe Sorten, in Pflanz, 100 Kilo A. 20. — 1 Kilo A. — 20 261 Guldach, gelbe Sorten, in Pflanz, 100 Kilo A. 20. — 1 Kilo A. — 20 262 Guldach, gelbe Sorten, in Pflanz, 100 Kilo A. 20. — 1 Kilo A. — 20 263 Guldach, gelbe Sorten, in Pflanz, 100 Kilo A. 20. — 1 Kilo A. — 20	<b>255 Helianthus annuus</b> 255 Helianthus annuus, in Pflanz, 100 Kilo A. 20. — 1 Kilo A. — 20 256 Helianthus annuus, in Pflanz, 100 Kilo A. 20. — 1 Kilo A. — 20 257 Helianthus annuus, in Pflanz, 100 Kilo A. 20. — 1 Kilo A. — 20 258 Helianthus annuus, in Pflanz, 100 Kilo A. 20. — 1 Kilo A. — 20 259 Helianthus annuus, in Pflanz, 100 Kilo A. 20. — 1 Kilo A. — 20 260 Helianthus annuus, in Pflanz, 100 Kilo A. 20. — 1 Kilo A. — 20 261 Helianthus annuus, in Pflanz, 100 Kilo A. 20. — 1 Kilo A. — 20 262 Helianthus annuus, in Pflanz, 100 Kilo A. 20. — 1 Kilo A. — 20 263 Helianthus annuus, in Pflanz, 100 Kilo A. 20. — 1 Kilo A. — 20 264 Helianthus annuus, in Pflanz, 100 Kilo A. 20. — 1 Kilo A. — 20	<b>265 Helianthus annuus</b> 265 Helianthus annuus, in Pflanz, 100 Kilo A. 20. — 1 Kilo A. — 20 266 Helianthus annuus, in Pflanz, 100 Kilo A. 20. — 1 Kilo A. — 20 267 Helianthus annuus, in Pflanz, 100 Kilo A. 20. — 1 Kilo A. — 20 268 Helianthus annuus, in Pflanz, 100 Kilo A. 20. — 1 Kilo A. — 20 269 Helianthus annuus, in Pflanz, 100 Kilo A. 20. — 1 Kilo A. — 20 270 Helianthus annuus, in Pflanz, 100 Kilo A. 20. — 1 Kilo A. — 20 271 Helianthus annuus, in Pflanz, 100 Kilo A. 20. — 1 Kilo A. — 20 272 Helianthus annuus, in Pflanz, 100 Kilo A. 20. — 1 Kilo A. — 20 273 Helianthus annuus, in Pflanz, 100 Kilo A. 20. — 1 Kilo A. — 20 274 Helianthus annuus, in Pflanz, 100 Kilo A. 20. — 1 Kilo A. — 20	<b>275 Helianthus annuus</b> 275 Helianthus annuus, in Pflanz, 100 Kilo A. 20. — 1 Kilo A. — 20 276 Helianthus annuus, in Pflanz, 100 Kilo A. 20. — 1 Kilo A. — 20 277 Helianthus annuus, in Pflanz, 100 Kilo A. 20. — 1 Kilo A. — 20 278 Helianthus annuus, in Pflanz, 100 Kilo A. 20. — 1 Kilo A. — 20 279 Helianthus annuus, in Pflanz, 100 Kilo A. 20. — 1 Kilo A. — 20 280 Helianthus annuus, in Pflanz, 100 Kilo A. 20. — 1 Kilo A. — 20 281 Helianthus annuus, in Pflanz, 100 Kilo A. 20. — 1 Kilo A. — 20 282 Helianthus annuus, in Pflanz, 100 Kilo A. 20. — 1 Kilo A. — 20 283 Helianthus annuus, in Pflanz, 100 Kilo A. 20. — 1 Kilo A. — 20 284 Helianthus annuus, in Pflanz, 100 Kilo A. 20. — 1 Kilo A. — 20	<b>285 Helianthus annuus</b> 285 Helianthus annuus, in Pflanz, 100 Kilo A. 20. — 1 Kilo A. — 20 286 Helianthus annuus, in Pflanz, 100 Kilo A. 20. — 1 Kilo A. — 20 287 Helianthus annuus, in Pflanz, 100 Kilo A. 20. — 1 Kilo A. — 20 288 Helianthus annuus, in Pflanz, 100 Kilo A. 20. — 1 Kilo A. — 20 289 Helianthus annuus, in Pflanz, 100 Kilo A. 20. — 1 Kilo A. — 20 290 Helianthus annuus, in Pflanz, 100 Kilo A. 20. — 1 Kilo A. — 20 291 Helianthus annuus, in Pflanz, 100 Kilo A. 20. — 1 Kilo A. — 20 292 Helianthus annuus, in Pflanz, 100 Kilo A. 20. — 1 Kilo A. — 20 293 Helianthus annuus, in Pflanz, 100 Kilo A. 20. — 1 Kilo A. — 20 294 Helianthus annuus, in Pflanz, 100 Kilo A. 20. — 1 Kilo A. — 20	<b>295 Helianthus annuus</b> 295 Helianthus annuus, in Pflanz, 100 Kilo A. 20. — 1 Kilo A. — 20 296 Helianthus annuus, in Pflanz, 100 Kilo A. 20. — 1 Kilo A. — 20 297 Helianthus annuus, in Pflanz, 100 Kilo A. 20. — 1 Kilo A. — 20 298 Helianthus annuus, in Pflanz, 100 Kilo A. 20. — 1 Kilo A. — 20 299 Helianthus annuus, in Pflanz, 100 Kilo A. 20. — 1 Kilo A. — 20 300 Helianthus

# Sortenechte Obstbäume, Beerenobst, Rosen, Frucht- und Ziersträucher.

Ausführliches Sortenverzeichnis im Adlersaat-Katalog. — Auf Verlangen erfolgt Zusendung sofort und kostenlos.

Wir versenden nur gesunde, schön gewachsene, junge und sortenechte Bäume, die in schwermem Lehmboden gezogen sind, daher überall leicht anzuwachsen. — Eine Anleitung über die Anpflanzung legen wir jeder Sendung bei.



## Aepfel

empfehlenswerteste Sorten  
Als Hoch- oder Halbstämme

Winter-Goldparäne — Lamberg-Reinette — Baumanns Reinette — London Pepping — Charlomawsky — Peasgood Nonsuch — Schöner von Baden — Roter Kaiserapfel — Gravensteiner — Adersbäcker Cavill — Charlottenhaller Cox-Orangen-Reinette — Parkers Pepping — Prinznapfel Roter Vireischer Weinsapfel.

Als Pyramiden oder Buschformen  
Charlottenhaller — Cox-Orangen-Reinette — Gravensteiner — Adersbäcker Cavill — Bismarckapfel — Pariser Hamboer-Reinette — Grossberg-Friedrich von Baden — Exceptel — Gravensteiner — Charlomawsky — Lamberg-Reinette — Schöner v. Bospoop — Flessers-Erntling — Nathusius Tauben — Winter-Goldparäne — Baumanns Reinette.

Als Spaliere oder Kordons  
Gravensteiner — Charlomawsky — Schöner v. Bospoop — Adersbäcker Cavill — Cox-Orangen-Pepping — Lamberg-Reinette Winter-Goldparäne — Peasgood Nonsuch — Prinznapfel.

Preise für alle Formen siehe oben Mitte.

## Drei vorteilhafte Obst-Sortimente

Sortiment „A. F.“ 5 Äpfel und 3 Birnen  
niedrige, einjährige Veredlungen auf Zwergunterlagen, liefern schon nach zwei Jahren das schönste Tafelobst.

Alle 8 Stück zusammen Mk. 4.50

Dasselbe Sortiment in kräftigen  
zweijährigen Veredlungen Mk. 10.80

## Sortiment „Für den Hausgarten“

5 frühtragende, wohlschmeckende Äpfel, 1 Jahr, auf Doucin  
3 edelste Tafelbirnen, 1jährige Veredlung auf Quitten  
8 Johannisbeeren, beste rot- und weisse Sorten  
8 Stachelbeeren, beste grossfrüchtige rote und grüne Sorten  
8 Himbeeren, beste grossfrüchtige rote Sorten  
Alle 26 Stück zusammen Mk. 8.—

## Ein Sortiment Beerensträucher

5 Stachelbeeren, rote und grüne 5 Goliath-Himbeeren  
8 Johannisbeeren, rote und weisse 28 Grossfrüchtige Erdbeeren  
Alle 40 Stück zusammen ausnahmsweise Mk. 4.80

## Pflirsche und Aprikosen

Hochstämme Stück 3.— Halbstämme Stück 2.—  
Pyramiden Stück 2.50 Einjähr. Veredlungen St. 1.50  
Spaliere (Palmetten) mit einer Etage Stück 3.—  
Spaliere mit zwei Etagen . . . . . Stück 3.50

## Walnussbäume

Starke Hochstämme:  
10 Stück 25.—, 1 Stück 3.—  
Extra starke Hochstämme:  
10 Stück 45.—, 1 Stück 4.—

## Haselnüsse

kräftige Pflanzen  
mit guter Bewurzelung  
10 Stück 38.50 10 St. 4.50  
1 Stück 4.— 50

## Preise für Aepfel, Birnen u. Kirschen

Nur edelste Sorten für Hausgärten und Plantagen

### Preise für Aepfel und Kirschen

#### Hochstämme

kräftige, gerade und gesunde Stämme  
100 Stück 130.— 10 Stück 14.—  
1 Stück 1.50  
Extra Auswahl: 10 St. 16.—, 1 St. 1.75

#### Halbstämme

von ca. 1,25 Meter Stammhöhe  
100 Stück 100.— 10 Stück 11.—  
1 Stück 1.20

#### Einjährige Veredlungen

100 Stück 48.— 10 Stück 6.50  
10 Stück 15.— 1 Stück 1.60  
Spaliere mit einer Etage  
10 Stück 24.— 1 Stück 2.50

#### Spaliere mit zwei Etagen

Pyramiden (Buschform)  
100 Stück 130.— 10 Stück 14.—  
1 Stück 1.50

### Preise für Birnen

#### Hochstämme

kräftige, gerade und gesunde Stämme  
100 Stück 150.— 10 Stück 16.—  
1 Stück 1.50  
Extra Auswahl: 10 St. 18.—, 1 St. 2.—

#### Halbstämme

von ca. 1,25 Meter Stammhöhe  
100 Stück 120.— 10 Stück 13.—  
1 Stück 1.40

#### Einjährige Veredlungen

100 Stück 52.— 10 Stück 7.—  
10 Stück 17.— 1 Stück 1.80  
Spaliere mit einer Etage  
10 Stück 26.— 1 Stück 2.75

#### Spaliere mit zwei Etagen

Pyramiden (Buschform)  
100 Stück 150.— 10 Stück 16.—  
1 Stück 1.75



Kirasche „Minister von Podbielski“

## Bewährteste Süskirschen

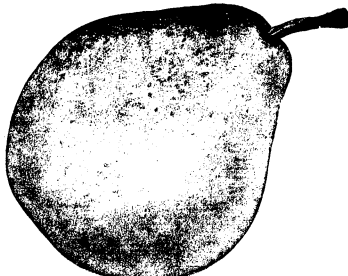
Heldingerer Kirschen  
Frühe aus der Mark  
Coburger Malherz-  
Fühnerische Frühe  
Werdersche frühe Herz-  
Grosse schwarze Herz-  
Ochsenherz  
Von Lanes späte Korpel

## Bewährteste Sauerkirschen

Amarelle Königliche  
Kirchenheimer Weichsel  
Grosse lange Luth-  
Ostheimer Weichsel

Preise für alle Formen  
siehe oben.

„Minister v. Podbielski“, Nebel  
Kochs verbes. Ostheimer Weichsel  
Ausgewählte Tafel- und Essensfrucht  
Starke Hochstämme  
100 Stück 172.— 10 Stück 18.—  
Halbstämme  
100 Stück 150.— 10 Stück 16.—  
Einjährige Veredlungen  
10 Stück 4.— 1 Stück 4.—



## Birnen empfehlenswerteste Sorten

Als Hoch- oder Halbstämme

Diels Butterbirne — Le Lecter — Ligels Butterbirne — Forellenbirne — Triomphe de Vienne — Winter-Dechantbirne — Calrgau-Butterbirne — Frühe Wilder — Gute Louise v. Avanches — Bosses Fluchtblirne — Güte Orane — Winter-Nelis — König Karl v. Württemberg — Napoleons-Butterbirne — Von Tongre — Geleiters Butterbirne.

Als Pyramiden oder Buschformen

Muskatelerbirne — Williams Christbirne — Kongressbirne — Güte Louise von Avanches — Bosses Fluchtblirne — Williams Christbirne — Napoleons-Butterbirne — Triomphe de Vienne — Diels Butterbirne — Pastorenbirne.

Als Spaliere oder Kordons

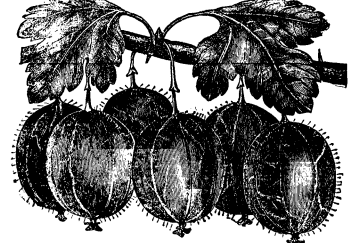
Esperans Bergamotte — Le Lecter — Diels Butterbirne — Winter-Dechantbirne — Minister Dr. Lucius — Bosses Fluchtblirne — Williams Christbirne — Napoleons-Butterbirne.

Preise für alle Formen siehe oben Mitte.

## Pflaumen und Zwetschen

Deutsche Hauszwetsche, die schönste blaug, die bisher gezeichnet wurde.  
Frühe aus dem Böhmerlande, beste Frühzwetsche, Die Dzap, grosse blaug Frucht.  
Zwetsche Grossschwarz, die grösste blaug, die bisher gezeichnet wurde.  
Anna Späth, grosse blaug saftreiche Frucht.

Starke Hochstämme 100 Stück 140.— 10 Stück 14.— 1 Stück 1.50  
Einjährige Veredlungen 100 . . . 48.— 10 Stück 6.50 1 Stück 7.—  
Zweijährig. Buschobst 100 . . . 130.— 10 Stück 14.— 1 Stück 1.40



## Zwei grossfrüchtigste Stachelbeeren

Frühste von Neuweud Rote Triumpfbere  
Unrecht die früheste, feinschmelzige  
und feinschmelzende, grünfrüchtige.

Kräftige zweijährige tragbare Sträucher  
100 Stück 45.— 10 Stück 5.— 1 Stück 4.— 60

100 Stück 45.— 10 Stück 5.— 1 Stück 4.— 60  
100 Stück 45.— 10 Stück 5.— 1 Stück 4.— 60  
10 . . . . . 20 . . . . . 20  
10 . . . . . 10 . . . . . 10

Eine Zierde für jeden Hausgarten sind

### Hochstämmige Stachelbeeren und Johannisbeeren

Hochstämmige Stachelbeeren  
100-120 cm hoch in besten Sorten unserer Wahl, rot- und weissfrüchtige  
10 Stück 11.80  
6 . . . . . 6.—  
1 . . . . . 1.— 1.20

Hochstämmige Johannisbeeren  
100-120 cm hoch in besten Sorten unserer Wahl, rot- und weissfrüchtige  
10 Stück 11.80  
6 . . . . . 6.—  
1 . . . . . 1.— 1.20

Anleitung über Pflanzung liegt jeder Bestellung bei.

## Winterharte Schling- oder Kletter-Rosen.

Alba plena, rotblühend, wächst sehr  
Alba plena, rotblühend, wächst sehr  
Crimson Rambler, grosse Blüthen, Blüthenzeit  
aus dem Ende des Monats Juni bis zum  
Anfang des Monats September.  
Expansiva, weiss, blüht gefüllt.  
Gardenslayer, weiss, blüht gefüllt.

8 Stück aus obigen Sorten nach unserer Wahl 3.—  
8 Stück aus obigen Sorten, extra starke Pflanzen 4.—

Neuheit! Schlingrose „Tausend schön“ Neuheit!  
Von Autoritäten als die wertvollste Schlingrose anerkannt.  
Diese Rosenblüthe alle bis jetzt ersehnten Sorten. Ihre Blüthenzeit  
beginnt schon im März und dauert bis zum Ende des Monats  
September an, sodass die Pflanze eigentlich mit allerwärts blühen kann.  
Kräftige niedrige Landpflanzen 10 St. 6.—, 1 St. 4.— 75  
Starke Hochstämme Stück 2.50

## Pracht-Rosen

Ausführliches Sortenverzeichnis im Adlersaat-Katalog.  
Veredelungen erhalten allen auf Verlangen amsonst.

### Preise für Hochstämmige Remontant-Rosen und Tee-Rosen

mit schönen Kronen und guter Wurzelbildung  
In besten Sorten unserer Wahl:  
10 Stück 17.—  
6 Stück 10.50 1 Stück 4.150

### Niedrige Remontant-Rosen

kräftige Landpflanzen  
10 Stück in 10 Sorten 4.50  
1 Stück 4.— 50

### Starke Rank-Rose „Otto von Bismarck“

Schönste Tee-Hybrid  
Neuheit 1909  
Niedr. Veredlungen Stück 2.—  
Hochstämme . . . . . 3.—

### Preise für Halbstämmige Remontant-Rosen und Tee-Rosen

mit schönen Kronen und biggamen Stämmen  
In besten Sorten unserer Wahl:  
10 Stück 12.—  
6 Stück 7.50 1 Stück 4.130

### Niedrige Tee- und Tee-Hybrid-Rosen

kräftige Landpflanzen  
10 Stück in 10 Sorten 7.—  
1 Stück 4.— 75

### Neueste Schlingrose „Vellchenblau“

Neuheit 1909  
Niedr. Veredlungen Stück 2.—  
Hochstämme . . . . . 3.—

Verwollte andere Rosen-Neuheiten im Adlersaat-Katalog.  
Zusendung erfolgt auf Verlangen kostenlos.

## Grossfrücht. Johannisbeeren

Beste Sorten für den Gelderwerb.  
Grosse rote Kirsch, sehr grossfrüchtig, nur für sonnige Plaz.  
Grosse weisse Kirsch, das Gegenstück zur roten Kirsch.  
Holländische rote, ausgezeichnete Sorte zur Weinbereitung.  
Holländische weisse, grosse weisse ertragreiche Sorte.  
Lee's reichtragende schwarze, beste zur Weinbereitung.

Starke tragbare Sträucher:  
Jede Sorte 100 Stück 4.30.  
10 Stück 3.50 1 Stück 4.— 50

Johannisbeere Fays Proflic  
Beste frühtrage für den Massenbau.  
Reisige Früchte bringend.  
Starke tragbare Sträucher:  
100 Stück 4.30  
10 Stück 3.50 1 Stück 4.— 50

Goliath-Himbeere  
Grösste frühtrage, ertragreichste, wohlschmeckendste und widerstandsfähigste Sorte.  
Starke Pflanzung 100 Stück 4.25.  
10 Stück 3.— 1 Stück 4.— 40

Himbeeren in bewährten anderen Sorten  
100 Stück in 10 Sorten 4.18.  
10 Stück 4.250

Riesigen-Himbeere „Immerparade von Feldmann“  
Fortschrittliche unermüdbare Fruchtbarkeit, am frühesten  
ausgewachsen, grosse Blüthen, Blüthenzeit vom  
Anfang des Monats Juni bis zum Ende des Monats  
September. Bringt zweifache Ernte im Sommer  
und im Herbst. Die Früchte sind weisse und schmecken  
wird bis zu 2 Meter Länge Früchte.  
Tragbare kräftige Pflanzen 100 Stück 4.28.—  
10 Stück 4.3.

